

PRAVIDLA

VELKÉ CENY ÚSTECKOORLICKA 2015

WWW.VCU.CEKUJ.NET

Velká cena Ústeckoorlicka v požárním útoku 2015

Pravidla:

1. Účast:

- 1.1. Soutěžní družstva Sborů dobrovolných hasičů (i podniků), Hasičských záchranných sborů a hasičských závodních sborů.

2. Kategorie:

- 2.1. Muži – ženy, bez rozdílu věku.

3. Rozsah soutěže a její řízení:

- 3.1. Pohárové soutěže v požárním útoku pořádané v okrese Ústí nad Orlicí.
- 3.2. Maximálně 13 soutěží, vybraných hlasováním na listopadovém zasedání Rady velitelů OSH a Rady Velké ceny Ústeckoorlicka, které bude rozšířeno o zástupce přihlášených žadatelů o pořádání soutěže a zástupce soutěžních družstev (dále jen „listopadové zasedání“).
- 3.3. Kalendář soutěží sestaví Rada Velitelů OSH (dále jen RV) ve spolupráci s Radou Velké ceny Ústeckoorlicka (dále jen RVCÚ) na svém listopadovém zasedání.
- 3.4. Na listopadovém zasedání se zvolí RVCÚ pro následující ročník Velké ceny Ústeckoorlicka (dále jen VCÚ). RVCÚ je volena **pětičlenná**.
- 3.5. Na listopadovém zasedání se bude hlasovat pouze o důležitých bodech (půjčování, bodování, soutěže, RVCÚ). Finální verzi pravidel dotvoří RVCÚ spolu s delegovanými rozhodčími.
- 3.6. Hlasovat na zasedání mohou zástupci družstev, která byla započítána do celkového hodnocení předchozího ročníku VCÚ a jsou přítomni na schůzce. Mají právo hlasovat o viz 3.5.
- 3.7. Pokud je soutěž zařazena do VCÚ a zároveň do Východočeské hasičské ligy (dále jen VČHL), platí pro danou soutěž pravidla VČHL. Povinnost pořadatele uvedena v pravidle 5.1. a povinnost závodníků, zúčastnění se nástupu dle pravidel VCÚ bodu 8.4. platí nadále.
- 3.8. Družstvo je povinno použít k přihlášení do soutěže jednotnou přihlášku VCÚ, která je součástí těchto pravidel.

4. Podmínky pro pořádání jednotlivých soutěží:

- 4.1. Pořadatelé, kteří mají zájem o zařazení své pohárové soutěže do VCÚ, nahlásí na OSH písemně nebo e-mailem: název soutěže, termín konání, místo, čas, kontaktní adresu a kontaktní telefon. Uvedou, že chtějí být zařazeni do VCÚ pro následující ročník, a jejich zástupce bude přítomen na listopadovém zasedání.
- 4.2. Termín soutěže se nesmí shodovat s datem postupových kol, pokud jsou známé termíny postupových kol na listopadovém zasedání.
- 4.3. Vybraní pořadatelé musí uhradit částku 1000,- Kč na listopadovém zasedání. Vybrané finance budou uloženy na konto VCÚ vedené OSH (dále jen konto VCÚ). Bez této úhrady nebude jejich soutěž do seriálu VCÚ zařazena.
- 4.4. Takto získané finanční prostředky, případně další získané od sponzorů, či vybrané od pořadatelů formou pokut, budou použity na prémie při závěrečném vyhodnocení VCÚ a na náklady spojené s VCÚ.
- 4.5. Sponzorem celého ročníku VCÚ se může stát každá právnická nebo fyzická osoba, která se přihlásí na OSH a složí nejméně 1 000,- Kč na konto VCÚ, nebo předá OSH (zastoupené RVCÚ) hodnotné dary či poukazy v minimální hodnotě 1000,-Kč, které se týkají požárního sportu.

5. Práva a povinnosti pořadatele:

- 5.1. Pořadatel zajistí zaslání výsledkové listiny webmasterovi na e-mail: martin-valda@seznam.cz pro včasné zveřejnění na webu VCÚ a to nejdéle do 24 hodin po ukončení soutěže.
- 5.2. **Pořadatel si smí určit vyšší startovního na své soutěži. Maximální výše je 200,- Kč za jedno soutěžní družstvo.**
- 5.2.1. **Pořadatel má povinnost odvést z vybraného startovního 50 Kč za každé soutěžní družstvo na účet OSH č.ú. 132 0395 309/0800 nejdéle však do 14. října 2015. Vybrané peníze z celého ročníku budou rozděleny na slavnostním vyhlášení 14. listopadu 2015, dle pravidla 9.5.**

- 5.2.2. Na soutěži v Bystřeci a Letohradu – Orlici, kde je soutěž vedena dle pravidel VČHL, bude startovné následujícím způsobem vybíráno:
- Družstvo zařazené do VČHL zaplatí startovné max. 250 Kč,
 - Družstvo zařazené do VCÚ zaplatí startovné max. 200 Kč,
 - Družstvo zařazené do obou soutěží zaplatí startovné max. 300 Kč
- 5.3. Delegovaným rozhodčím náleží za každé přihlášené družstvo poplatek 10,-Kč (na každého delegovaného rozhodčího). Tuto částku obdrží od pořadatele ihned po ukončení soutěže. Pořadatel zajistí další potřebné rozhodčí.
- 5.4. Pořadatel si smí určit výši částky při podání protestu, maximálně 100,- Kč, protest bude podán na oficiálním tiskopise, podle SHS.
- 5.5. Pořadatel je povinen na své soutěži viditelně vyvěsit pravidla VCÚ.
- 5.6. Pořadatel je povinen zajistit pro soutěžní družstva jednotnou přihlášku, která je součástí těchto pravidel. Vyplněné a odevzdané přihlášky je povinen zachovat po celý ročník VCÚ a v případě potřeby umožnit nahlédnutí do přihlášek hlavnímu rozhodčímu, RVCÚ a RV.
- 5.7. Družstva jsou povinna uhradit startovné do konce prezenze, stanovené pořadatelem.
- 5.8. **Příprava prvního družstva začne dle určení začátku soutěže pořadatelem. Pořadatel sdělí datum a čas začátku soutěže na podzimní schůzce. Seznam soutěží je součástí pravidel.**
- 5.9. Pořadatel je povinen provést závěrečný nástup a vyhodnocení soutěže nejpozději do 1 hodiny po posledním požárním útoku započítávaném do pořadí VCÚ.
- 5.10. Pořadatel vymezí místo pro měření délky hadic. Měření je prováděno namátkově pod dohledem rozhodčího a to tak, že u vybraného družstva určí po soutěžním pokusu jednu hadici k měření a členové technické čtyři provedou její kontrolu, pod jeho dohledem.
- 5.11. Pořadatel zajistí nádrž na vodu odpovídající SHS.
- 5.12. Pořadatel zajistí startovní čáru dlouho minimálně 10m, která bude umístěna tak, že bude od osy základny směrem k terčům 7m a směrem od terčů 3m. Pořadatel zajistí nástřikovou čáru dlouhou nejméně 8m, která bude minimálně 4m vpravo i vlevo od osy dráhy. Součástí nástřikové čáry může být železná konstrukce upevněná do země. Startovní či nástřiková čára bude buď pevná, hadice nebo barvou natřená na zemi. Pořadatel je povinen označit prostor celé závodní dráhy.
- 5.13. Pořadatel je povinen zajistit vyhrazený prostor s pevnou podložkou pro přípravu družstva, které následuje ve startovním pořadí.
- 5.14. Pořadatel je povinen zajistit „označenou“ technickou četou (na odklizení závodního materiálu ze závodní dráhy, přemísťování terčů, případně další pomoc na žádost hlavního rozhodčího nebo RVCÚ...).
- 5.15. Pořadatel zajistí dostatečné množství lístků na půjčování soutěžících a lístků na dřívější odjezdy, a umožní soutěžním družstvům jejich odebrání u prezenze. Lístky jsou součástí pravidel VCÚ.
- 5.16. Pořadatel je povinen mít minimálně 30 min před začátkem soutěže naměřenou soutěžní dráhu, kterou poté RVCÚ pouze překontroluje, viz. Pravidlo 10.13.
- 5.17. Pořadatel je povinen do začátku příslušné kategorie odevzdat hlavnímu rozhodčímu oficiální startovní listinu. Změna startovního pořadí je možná pouze po vzájemné dohodě dvou družstev, která se vzájemně prohodí, se souhlasem hlavního rozhodčího.
- 5.18. Pořadatel je povinný během soutěžních pokusů minimálně 3x spustit audio nahrávku sponzorů VCÚ, kterou mu předá RVCÚ.
- 5.19. Pořadatel má povinnost předat výsledkovou listinu družstvům na bodovaných místech VCÚ.
- 5.20. V případě dvoukolové soutěže nepoběží žádné družstvo oba pokusy v jednom kole.

6. Půjčování soutěžících:

- 6.1. Každé družstvo si smí půjčit jednoho závodníka za podmínek, že:
- a) poběží v dresu družstva, ze kterého je půjčený.
 - b) nesmí běžet už za jiné družstvo než za své a to, ve kterém je vypůjčený
 - c) družstvo, které si půjčilo závodníka ho musí uvést do své přihlášky
- 6.2. Vypůjčit si závodníka může družstvo na každé soutěži.
- 6.3. Družstvo je povinno si v případě půjčování vyzvednout u prezenze lístek na půjčování soutěžících a vyplněný ho odevzdat během úvodního nástupu členovi RVCÚ. Na pozdější odevzdání není brán zřetel.
- 6.4. V případě porušení podmínek pravidla 6.1. budou všechna družstva, která jednu z těchto podmínek porušila vyloučena z celého ročníku VCÚ.
- 6.5. V případě porušení bodu 6.3. budou družstvu odebrány body ze soutěže.
- 6.6. V případě zranění závodníka, neumožňující absolvování soutěžního pokusu, má družstvo právo požádat RVCÚ o možnost použití nové přihlášky pro svůj pokus. To platí i pro dvoukolové soutěže. RVCÚ rozhoduje na základě doporučení zdravotníka. V případě půjčování je družstvo povinno RVCÚ odevzdat vyplněný lístek na půjčování a předpokladu dodržení pravidla 6.1.

7. Technické podmínky:

- 7.1. Dle směrnic hasičských soutěží (dále jen SHS) a pravidel VCÚ.
- 7.2. Veškeré nářadí používá družstvo vlastní.
- 7.3. Požární stříkačka nemusí být české nebo slovenské výroby, musí však mít funkční uzávěry, zpětnou klapku, a ovládání plynu mechanické na karburátoru nebo dle výrobce. Sací požární hadice, délka 2,5 m ± 10 cm o průměru 110 mm se šroubením, bez tvarových podložek. Savice musí mít min. 2,5 závitů, délka kovu od začátku závitu je max. 35mm dle obrázku v příloze. Je povoleno používat koncovky s „o“ kroužky. Savice nemusí být sešroubovány.
- 7.4. Požární stříkačka může být nastartovaná. I v kategorii žen si závodnice startují mašinu sami.
- 7.5. Sací koš s funkční zpětnou klapkou. Provedení výpletu a mřížky shodné s výrobcem.
- 7.6. Proudnice, průměr výstřikové hubice 12,5 mm, při stříkání na terč se může proudnice včetně půlspojek před čárou nástřiku opírat o zem.
- 7.7. Hadice jsou dlouhé minimálně 19m. Minimální plošná šířka hadice C = 65 mm, B = 100 mm.
- 7.8. Podložka pod savice o maximálním rozměru 1 x 1 m, silná maximálně 10 mm, bez zářezů a výstupků.
- 7.9. V případě dalších úprav propozic pořadatelem (např. zkrácení dráhy, překážky, finále, jiné podmínky) musí to být soutěžícím předem oznámeno na pozvánkách. Je zakázáno upravovat pravidla na soutěži
- 7.10. Dráha může být pro kategorii mužů jak na 3B tak i na 2B (dle pořadatele), u žen vždy 2B. Terče buď sklopné, nebo nástřikové. Každý terč musí mít samostatnou světelnou signalizaci.
- 7.11. Přestávka mezi kategoriemi bude nejvýše 30 min, žádné další zbytečné prodlevy nebudou tolerovány.
- 7.12. Soutěžní pokus se skládá z přípravy a provedení. Začíná povel rozhodčího základny: „Základna volná“ („Na základnu“), pokud není na soutěži řečeno jinak.
- 7.13. Provedení pokusu bude vždy měřen elektronickou časomírou s přesností na setinu sekundy.
- 7.14. Po zkontrolování základny rozhodčím a nastartování stříkačky, pokud družstvo startuje se stříkačkou v chodu, dá hlavní rozhodčí pokyn o ukončení přípravy (zapískáním, zvednutím praporku nebo jiným smluveným signálem). Od toho okamžiku už není možné na základně cokoli upravovat i v případě, že ještě nevypršel časový limit, a ani v případě pádu nářadí mimo základnu.
- 7.15. Po ukončení přípravy na základně, musí mezi půlspojkami projít plošně vložený papír. (viz příloha)
- 7.16. Savice se může dotknout hladiny vody v nádrži, aniž by byl koš nasazen, za předpokladu, že našroubování koše na savici bude viditelně provedeno nad hladinou vody v nádrži. Pokud dojde k našroubování koše pod hladinou vody v nádrži, automaticky neplatný pokus.

8. Hodnocení jednotlivých soutěží:

8.1. Bodovací tabulka

	MUŽI	ŽENY			MUŽI	ŽENY			MUŽI
1. místo	20 bodů	12 bodů		6. místo	10 bodů	4 body		11. místo	5 bodů
2. místo	17 bodů	10 bodů		7. místo	9 bodů	3 body		12. místo	4 body
3. místo	15 bodů	8 bodů		8. místo	8 bodů	2 body		13. místo	3 body
4. místo	13 bodů	6 bodů		9. místo	7 bodů	1 bod		14. místo	2 body
5. místo	11 bodů	5 bodů		10. místo	6 bodů	0 bodů		15. místo	1 bod

- 8.2. Družstvům, která překonala rekord, jenž byl platný před zahájením prvního pokusu, bude přičten bonus v podobě 5ti bodů. Tento bonus bude přičten k bodům získaným na soutěži.
- 8.3. Družstva s neplatným pokusem nebudou bodována. Neplatný pokus = 0 bodů.
- 8.4. Při závěrečném nástupu si musí minimálně 4 zástupci každého bodujícího družstva v jednotné ústroji (dresy, pracovní stejnokroj, stejné soupravy) jít převzít výsledkovou listinu. Při nedodržení tohoto pravidla nebudou družstvu připsány získané body na soutěži. Toto pravidlo se nevztahuje na soutěžní družstva pořadajícího sboru.
- 8.5. Družstvo je povinno si v případě dřívějšího odjezdu (neúčasti na závěrečném nástupu - pravidlo 8.4.) vyzvednout u prezence lístek na dřívější odjezd a vyplněný ho odevzdat během úvodního nástupu členovi RVCÚ. Na pozdější odevzdání není brát zřetel.
- 8.6. Každé družstvo má možnost využít dřívějšího odjezdu nejvýše pětkrát během sezóny.
- 8.7. Výjimku k pravidlu 8.4 povoluje pouze splnění pravidel 8.5. a 8.6., tzn. při jejich splnění budou družstvu připsány získané body na soutěži.

9. Celkové vyhodnocení:

- 9.1. Vyhlášení konečných výsledků VCÚ proběhne mimo poslední soutěž VCÚ, v prostorách o dostatečné kapacitě, které zajistí organizátor. Ten bude zvolen i s termínem na podzimním zasedání. Zájemci o pořádání podají oficiální žádost RVCÚ před podzimním zasedáním.
- 9.2. Závěrečné vyhodnocení celého ročníku VCÚ v požárním útoku provede RV a RVCÚ na slavnostním vyhlášení.
- 9.3. Při závěrečném vyhodnocení si pro finanční ceny družstva přijdou nejméně v pěti zástupcích. Pokud ne, bude finanční částka vrácena na konto VCÚ a přidána k prostředkům na následující ročník.
- 9.4. Vítězem VCÚ se stává družstvo s nejvyšším počtem získaných bodů ze všech soutěží započítaných do tohoto ročníku VCÚ. Při shodnosti bodů dvou a více družstev o celkovém pořadí rozhodne větší počet 1. 2. 3. a dalších míst. V případě shodného počtu umístění rozhodne nižší součet dosažených časů.
- 9.5. Finanční částka (od pořadatelů, sponzorů, z pokut) získaná na konto VCÚ bude rozdělena mezi družstva dle následující tabulky:

	MUŽI	ŽENY			MUŽI	ŽENY			MUŽI
1. místo	14 %	12 %		6. místo	4 %	1 %		11. místo	2 %
2. místo	11 %	8 %		7. místo	3 %	1 %		12. místo	1 %
3. místo	8 %	6 %		8. místo	3 %	1 %		13. místo	1 %
4. místo	6 %	4 %		9. místo	3 %	1 %		14. místo	1 %
5. místo	4 %	2 %		10. místo	2 %	0 %		15. místo	1 %

10. Práva a povinnosti RVCÚ:

Práva RVCÚ:

- 10.1. Má právo vyžadovat na pořadateli odstranění drobných nedostatků soutěže a skutečností porušující pravidla. Na tyto nedostatky upozorní pořadatele.
- 10.2. Má právo udělit pořadateli pokutu za každé nedodržení povinností pořadatele, pokuta je stanovena ve výši 500,- Kč. Vybrané peníze budou vloženy na konto VCÚ a následně rozděleny dle pravidla 9.5.
- 10.3. Za jedno porušené pravidlo má právo udělit jednu pokutu dle bodu 10.2.
- 10.4. Pořadatel je povinen uhradit pokutu/y ihned po ukončení závěrečného nástupu soutěže VCÚ, členům RVCÚ.
- 10.5. V případě neuhrazení pokuty nebude umožněno pořadateli pořádat soutěž zařazenou do následujícího ročníku VCÚ.
- 10.6. V případě závažných nedostatků v organizaci soutěže, nezajišťujících její regulérnost má právo výsledky soutěže nezapočítat do konečného hodnocení VCÚ.
- 10.7. Má právo upozornit hlavního rozhodčího na neregulérnost pokusu.
- 10.8. RVCÚ bude fungovat jako odvolací orgán – v případě sporného rozhodnutí hlavního rozhodčího se může družstvo odvolat k RVCÚ a ta má právo v případě oprávněnosti toto rozhodnutí změnit.

Povinnosti RVCÚ:

- 10.9. Na listopadovém zasedání seznámí s hodnocením celého uplynulého ročníku VCÚ.
- 10.10. Zveřejní oficiální verzi pravidel platných pro následující ročník na stránkách VCÚ nejpozději dva měsíce před první soutěží.
- 10.11. V případě udělení pokuty přednese na závěrečném nástupu soutěže odůvodnění a výši pokuty.
- 10.12. V případě odebrání bodů kterémukoliv družstvu na soutěži přednese na závěrečném nástupu odůvodnění a jména družstev, kterým byly body odebrány.
- 10.13. Má povinnost před zahájením soutěže přezkontrolovat regulérnost soutěžní dráhy a následně rozmístit jednotné značky.
- 10.14. Je usnášení schopná, je-li přítomna její nadpoloviční většina členů. Pro platné rozhodnutí rady je zapotřebí nadpoloviční většina přítomných hlasů.
- 10.15. Zajistí vyvěšení reklamy případných sponzorů celého ročníku VCÚ a průběžných výsledků.
- 10.16. Má povinnost předat pořadateli audio nahrávku sponzorů VCÚ.
- 10.17. Má povinnost zajistit přítomnost jednoho člena na úvodním nástupu, kterému budou moci družstva odevzdat lístek na půjčování soutěžících nebo lístek na dřívější odjezd.
- 10.18.1. Má povinnost si ve svých řadách zvolit mluvčího.
- 10.18.2. V případě shodného výsledku hlasování RVCÚ o problému v soutěži, budou svoláni vedoucí družstev dané kategorie a rozhodne se hlasováním.
- 10.18. Má povinnost sepsat do listiny lístky o půjčování a dřívějších odjezdech. Tuto listinu stvrdí svým podpisem člen rady a bude vyvěšena u Průběžných výsledků VCÚ k nahlédnutí.
- 10.19. Za nesportovní chování vůči RVCÚ a rozhodčím bude družstvo vyloučeno ze soutěže VCÚ a provinivší se členové budou vyloučeni z celého ročníku VCÚ.

Přílohy pravidel Velké ceny Ústeckoorlicka 2015:

- 1) Seznam členů RVCÚ a seznam delegovaných rozhodčích
- 2) Seznam soutěží v roce 2015
- 3) Rozpis rozhodčích na soutěže v roce 2015
- 4) Nákres rozmístění značek a čar
- 5) Nákres savicového šroubení
- 6) Nákres vloženého papíru mezi koncovky
- 7) Jednotná přihláška pro rok 2015
- 8) Lístky na půjčování soutěžících
- 9) Lístky na dřívější odjezdy

Pravidla VCÚ, schválena: 18.5.2015

1)

Seznam členů RVCÚ pro rok 2015

Beneš Jan	Lanšperk
Čajnák Vladimír	Horní Třešňovec
Valda Martin	Letohrad - Kunčice
Velič Lukáš	Letohrad - Orlice
Lešíkar Lukáš	Nepomuky

Seznam delegovaných rozhodčích pro rok 2015

Majvald Jiří	Letohrad - Kunčice
Nosek Richard	Lanškroun
Skalický Václav	Lanšperk
Doskočil Bohouš	Letohrad – Kunčice
Franzová Ivana	Černovír
Franz Tomáš	Černovír
Sýkora Ondřej	Letohrad – Kunčice
Novák Petr	Lanškroun

2)

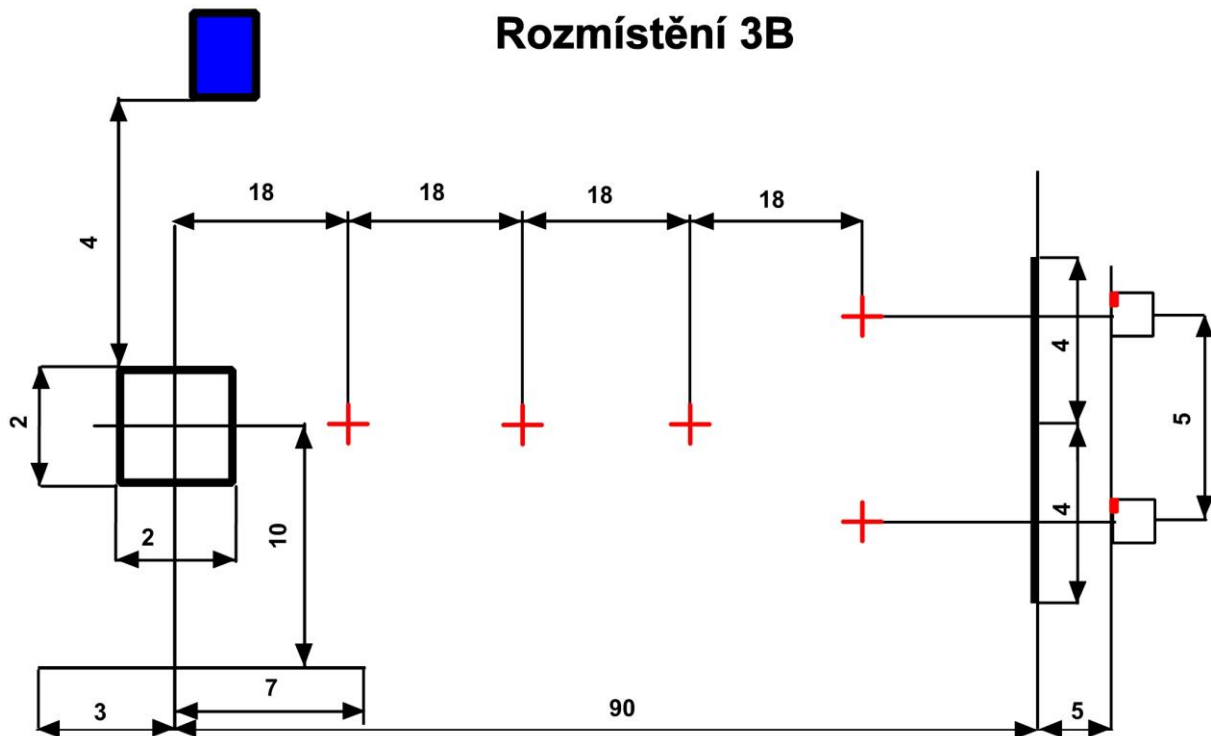
Datum	Den	Místo konání	Začátek
6.6. 2015	Sobota	Horní Třešňovec	10:00
7.6. 2015	Neděle	Bystřec	10:00
27.6. 2015	Sobota	Černovír	15:00
6.7. 2015	Pondělí	Letohrad - Orlice	10:00
11.7. 2015	Sobota	Dolní Třešňovec	10:00
18.7. 2015	Sobota	Nepomuky	10:00
29.8. 2015	Sobota	Brandýs nad Orlicí	10:00
5.9. 2015	Sobota	Lanškroun	10:00
6.9. 2015	Sobota	Lanšperk	10:00
12.9. 2015	Sobota	Česká Třebová	10:00
19.9. 2015	Sobota	Nekoř	10:00
14. 11. 2015	Sobota	Slavnostní vyhlášení	

3)

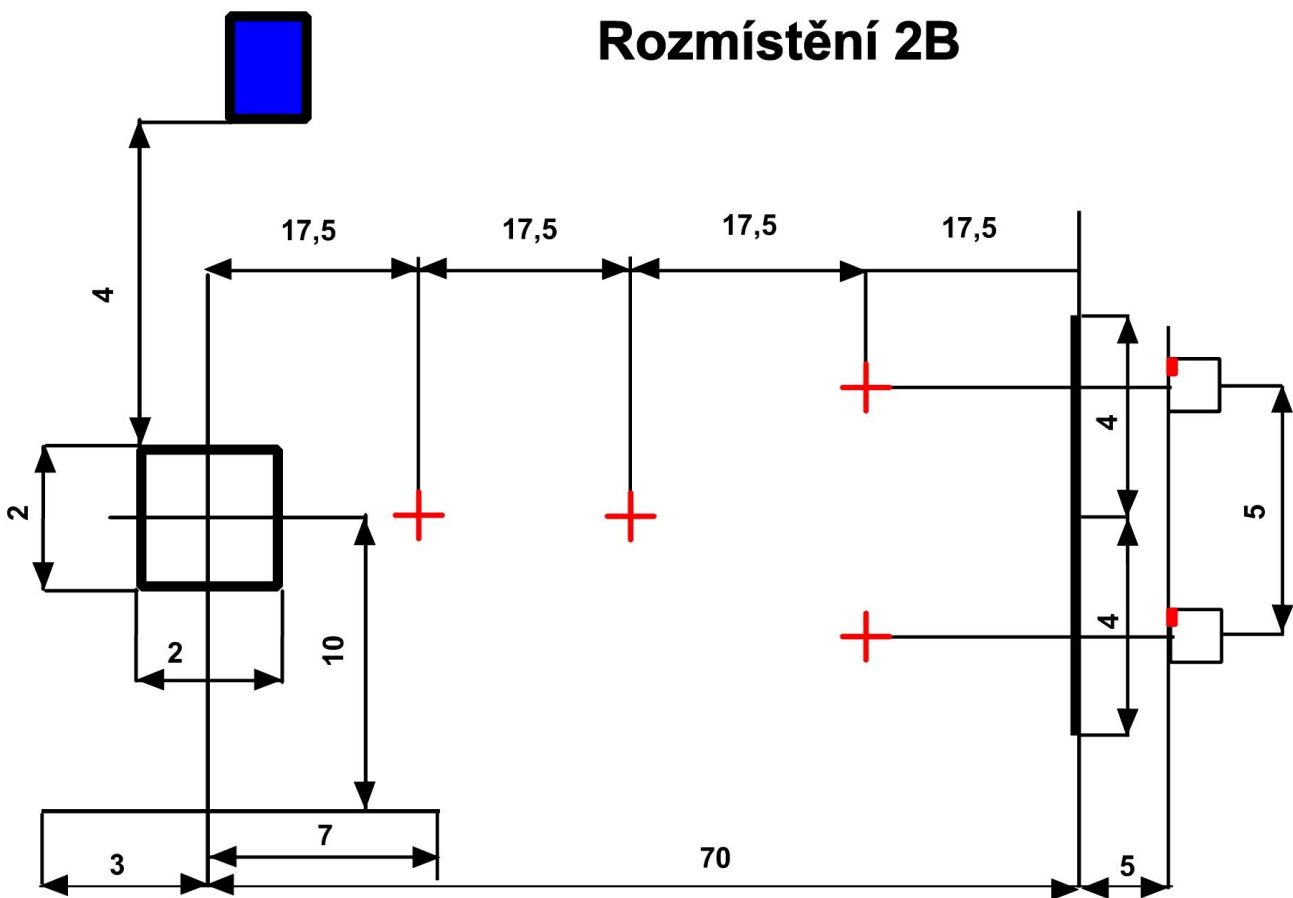
Datum	Kde	Hlavní rozhodčí	Základnový rozhodčí
6.6.2015	Horní Třešňovec	Nosek	Sýkora, Skalický
7.6.2015	Bystřec	Skalický	Franz
27.6.2015	Černovír	Majvald	Franz
6.7.2015	Letohrad - Orlice	Skalický	Franz, Doskočil
11.7.2015	Dolní Třešňovec	Nosek	Doskočil
18.7.2015	Nepomuky	Franzová	Novák, Skalický
29.8.2015	Brandýs n/O	Doskočil	Majvald, Sýkora
5.9.2015	Lanškroun	Nosek	Franzová
6.9.2015	Lanšperk	Franzová	Novák
12.9.2015	Česká Třebová	Franz	Sýkora

4)

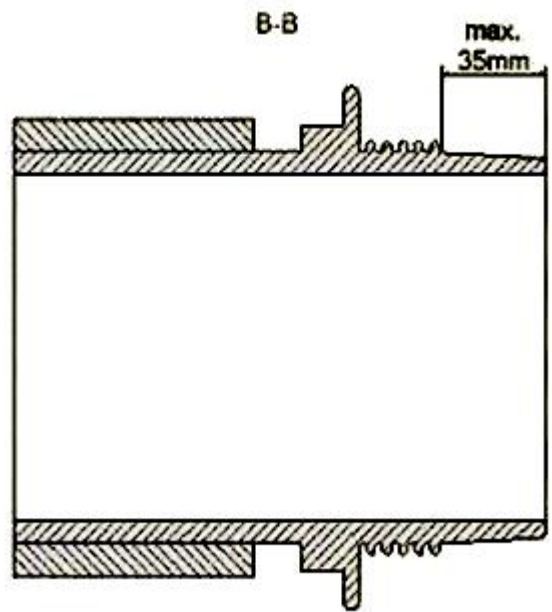
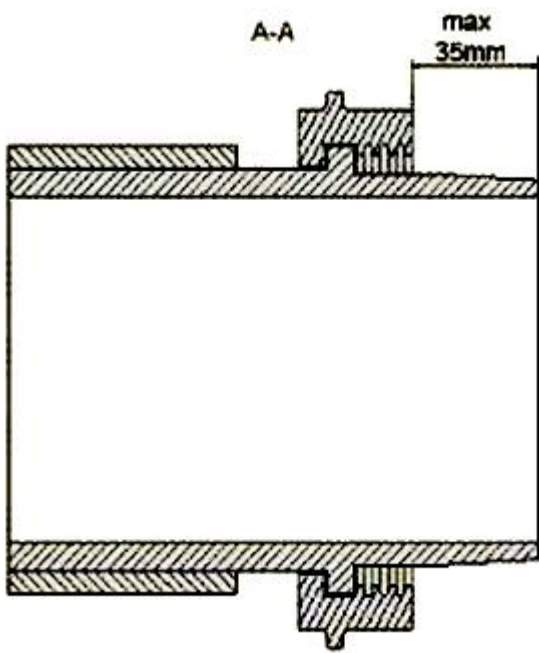
Rozmístění 3B



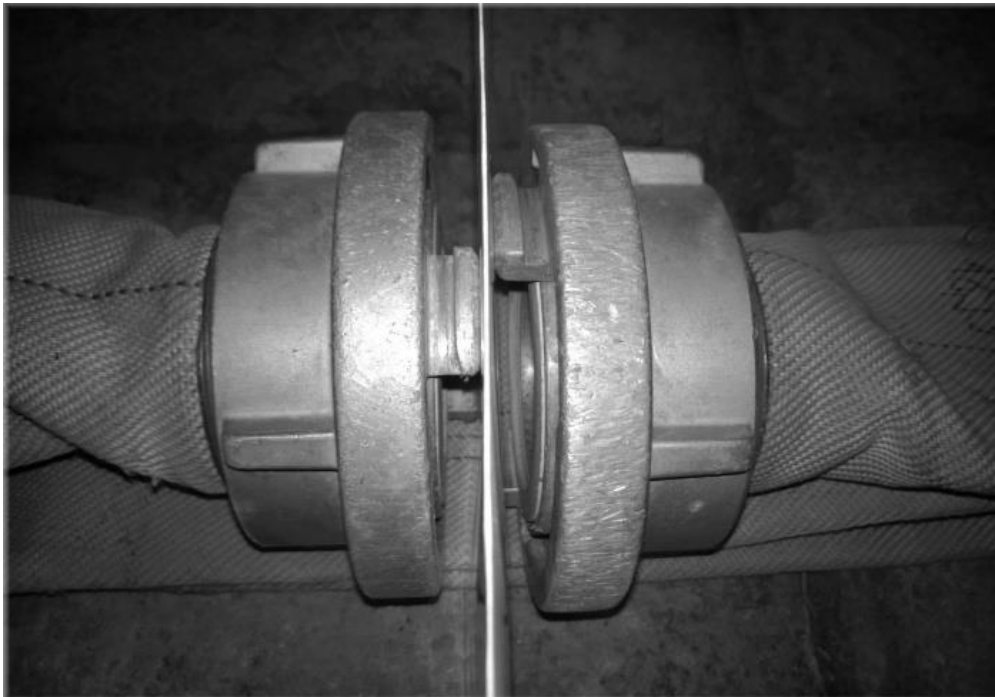
Rozmístění 2B



5)



6)



7)

Přihláška do soutěže

zařazené do seriálu

Velká cena Ústeckoorlicka v požárním útoku 2015

konaná dne:.....

Sbor dobrovolných hasičů:.....

Přihlašuje do soutěže:.....

Družstvo:.....

Kategorie: muži* / ženy*

Složení družstva:

	Příjmení a jméno**	Datum narození**	Vlastnoruční podpis
1.			
2.			
3.			
4.			
5.			
6.			
7.			

Vedoucí družstva a soutěžící stvrzují svým podpisem, že jsou zdravotně způsobilý a splňují ostatní podmínky stanovené v pravidlech požárního sportu, propozicích soutěže a souhlasí s provedením svého pokusu bez použití omezovače průtoku. Pokud družstvo chce soutěžit s omezovačem průtoku, smí použít vlastní.

Vedoucí družstva:.....

(příjmení a jméno)

.....

(podpis vedoucího družstva)

V.....

dne.....

.....
* nehodící se škrtněte, ** uvádějte pravdivé údaje

8)

Družstvo, které si půjčuje závodníka:

Družstvo, ze kterého je závodník zapůjčen:

Post:..... Jméno závodníka:.....

Dne:..... Podpis vedoucího půjčujícího si družstva:.....

Půjčující si družstvo:

Družstvo, ze kterého je závodník zapůjčen:

Post:..... Jméno závodníka:.....

Dne:..... Podpis vedoucího půjčujícího si družstva:.....

Půjčující si družstvo:

Družstvo, ze kterého je závodník zapůjčen:

Post:..... Jméno závodníka:.....

Dne:..... Podpis vedoucího půjčujícího si družstva:.....

Půjčující si družstvo:

Družstvo, ze kterého je závodník zapůjčen:

Post:..... Jméno závodníka:.....

Dne:..... Podpis vedoucího půjčujícího si družstva:.....

Půjčující si družstvo:

Družstvo, ze kterého je závodník zapůjčen:

Post:..... Jméno závodníka:.....

Dne:..... Podpis vedoucího půjčujícího si družstva:.....

Půjčující si družstvo:

Družstvo, ze kterého je závodník zapůjčen:

Post:..... Jméno závodníka:.....

Dne:..... Podpis vedoucího půjčujícího si družstva:.....
